

# Transmission du paludisme dans Dakar : mythe ou réalité



MC Pagès F, MP Texier G, PP Pradines B,  
TLCN Jarjaval F, Gadiaga L, TLCN Penhoat K,  
Dr Sokhna C.

# Situation :

**Banlieue :**

des cas et des anophèles  
infectés

**Dakar intra-muros :**

anophèles rares  
pas d'anophèles infectés

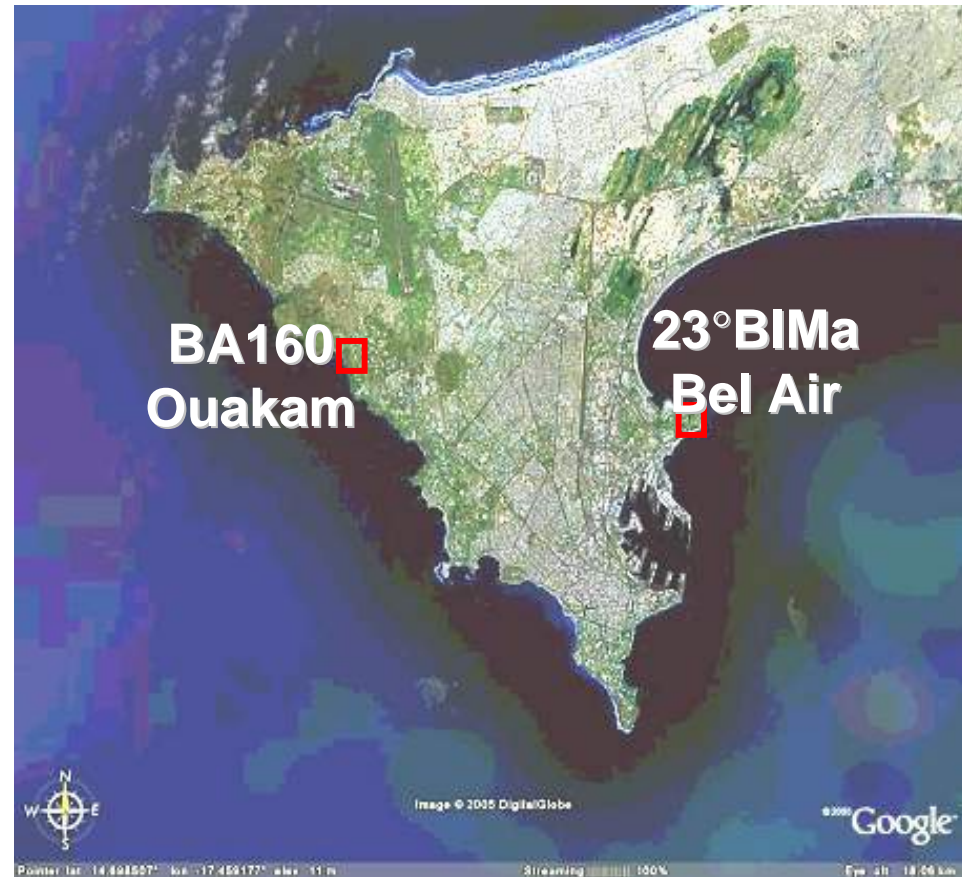
Cas « locaux »



**Pas de preuve entomologique de transmission**

# Objectif

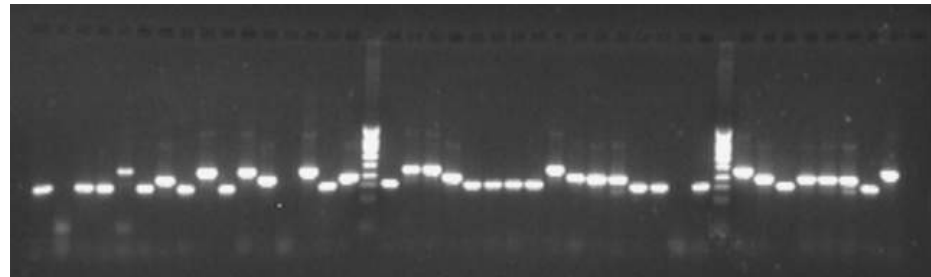
Évaluer le niveau  
de transmission  
du paludisme  
dans Dakar  
intra-muros



# Méthodologie



- Capture sur homme :
- Identification morphologique
- Identification moléculaire des anophèles vecteurs
- Recherche d'infection par *P.falciparum* par technique Elisa
- Recherche de marqueurs moléculaires de résistance aux insecticides (Kdr, Ace1)



# Déroulement

- Captures sur une année de mai 2005 à mai 2006
- Captures durant l'hivernage 2006 (septembre et octobre)

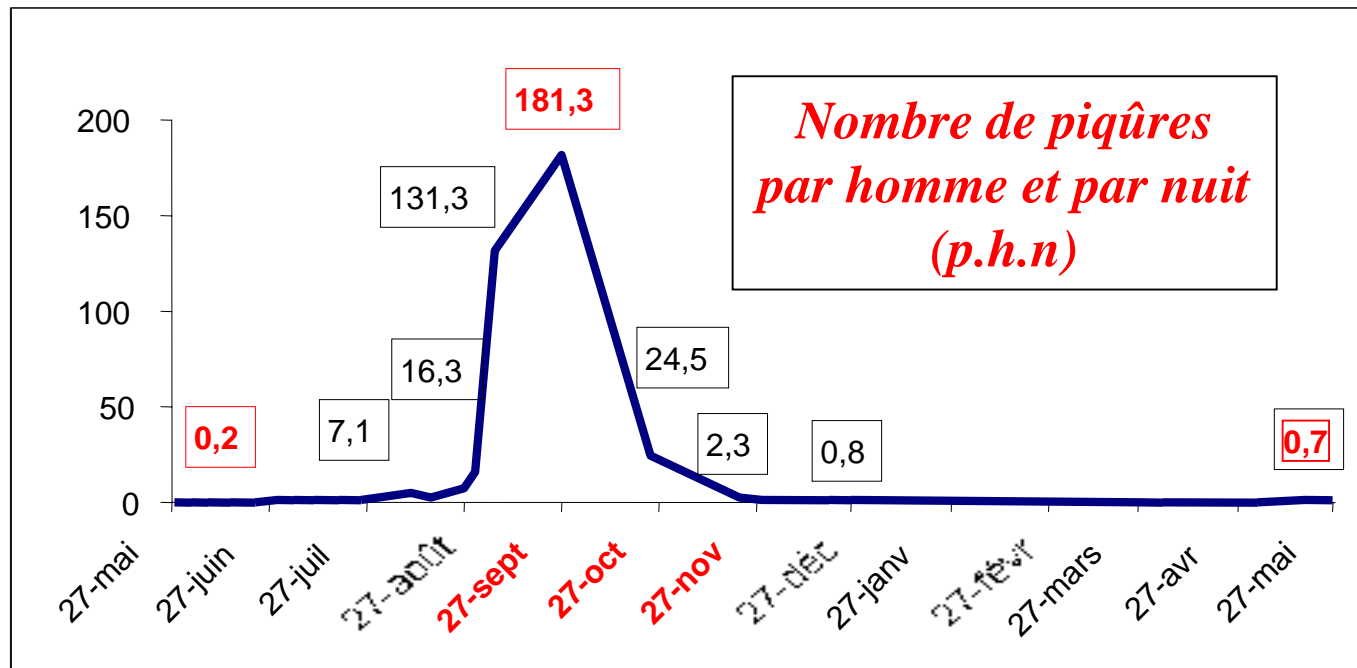
- Bel-air : 7 postes de capture durant 33 nuits (331 hommes-nuits de capture)
- Ouakam : 5 postes de capture durant 20 nuits (100 hommes-nuits de capture)

# Quartier Bel-air :

*mai 2005 à mai 2006*

**3049 *An.gambiae* s.l. capturés**

- *An. arabiensis* 97,8%
- *An. melas* 2%
- *An. gambiae* s.s. 0,2%

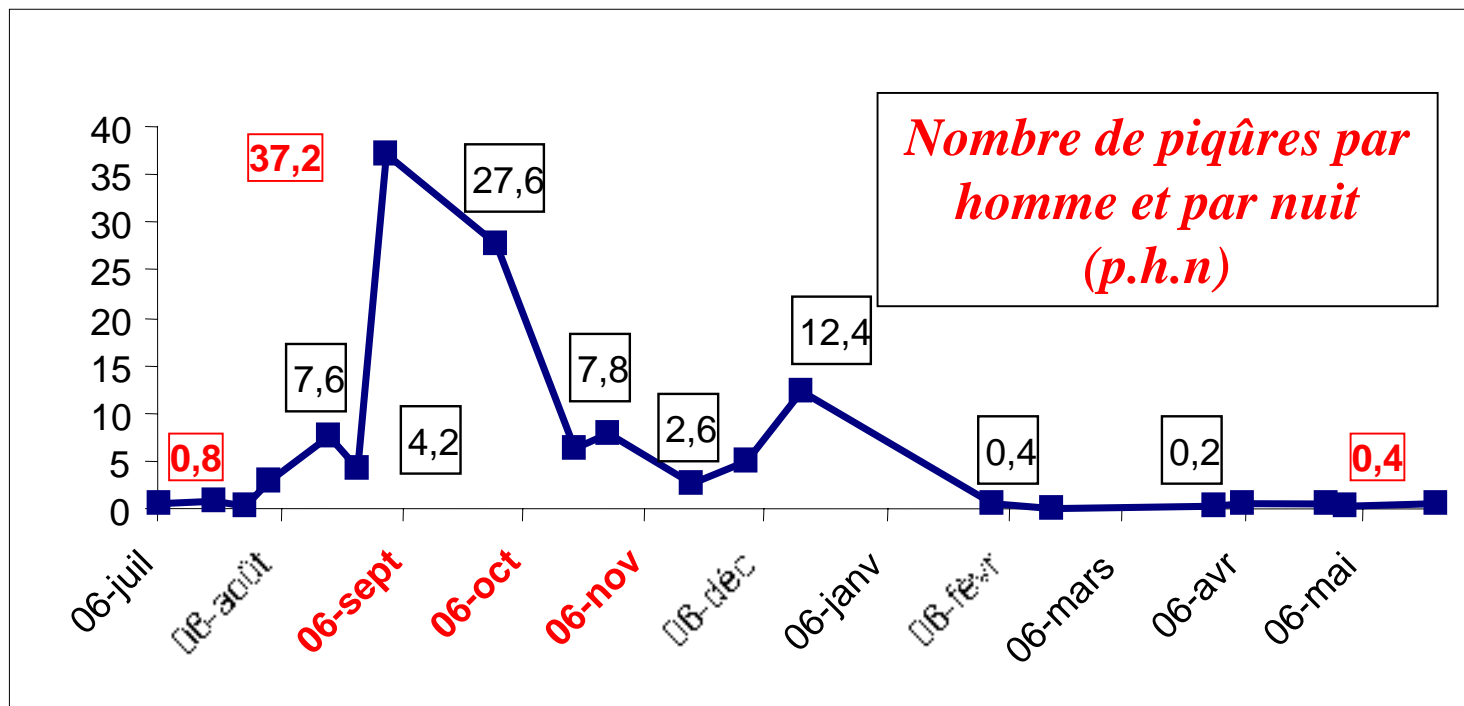


# Quartier Ouakam :

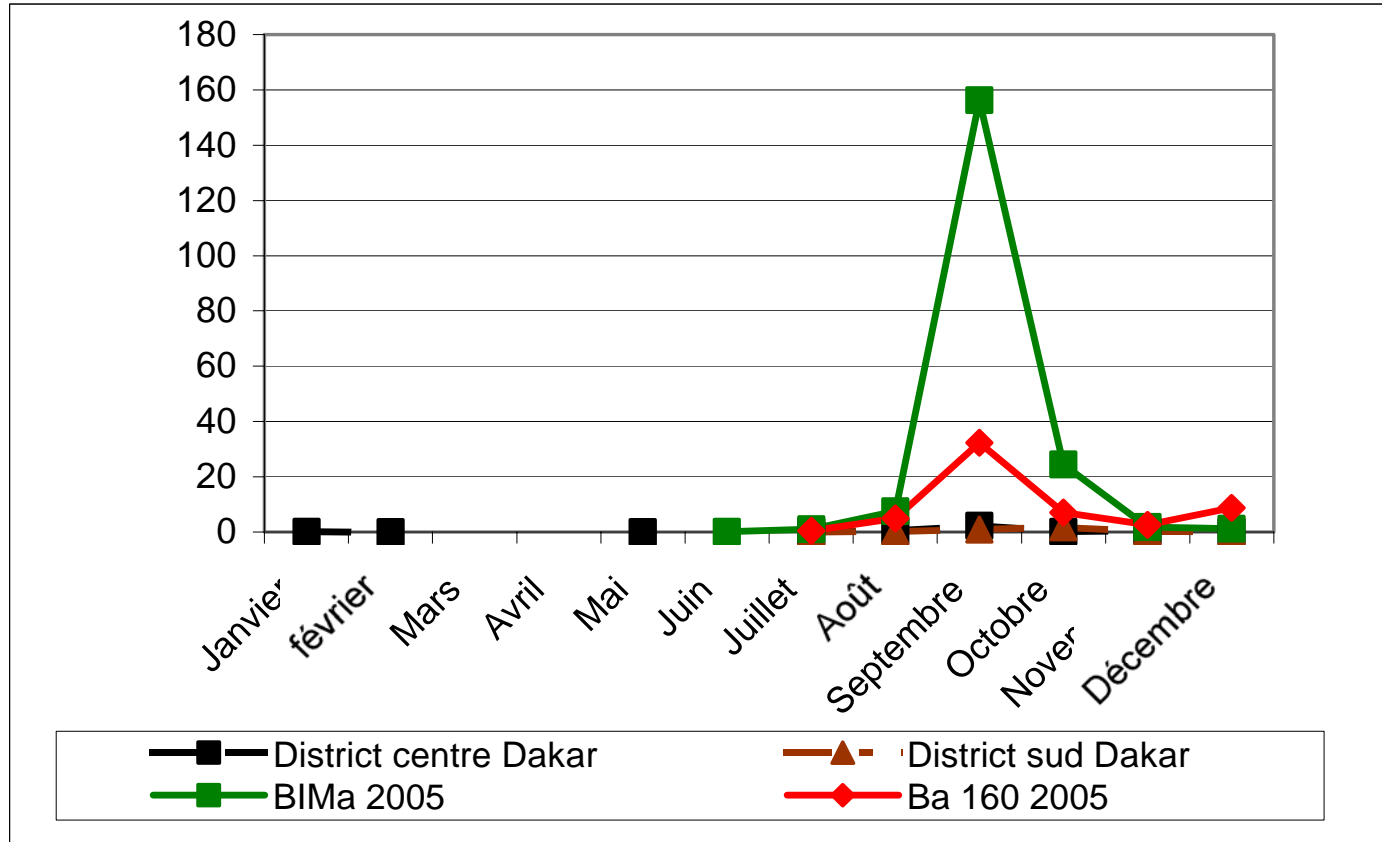
*juillet 2005 à mai 2006*

*589 An.gambiae s.l. capturés*

*An. arabiensis 100%*



# Premier constat



*Présence d'Anopheles melas dans Dakar*

# Captures d'Anophèles infectés

## Quartier Bel air

- de septembre à novembre
- Indice sporozoitique : 4,6 pour 1000
- 1 piqûre infectée tous les 4 jours en septembre et octobre
- 1 piqûre infectée tous les 15 jours en novembre

## Quartier Ouakam

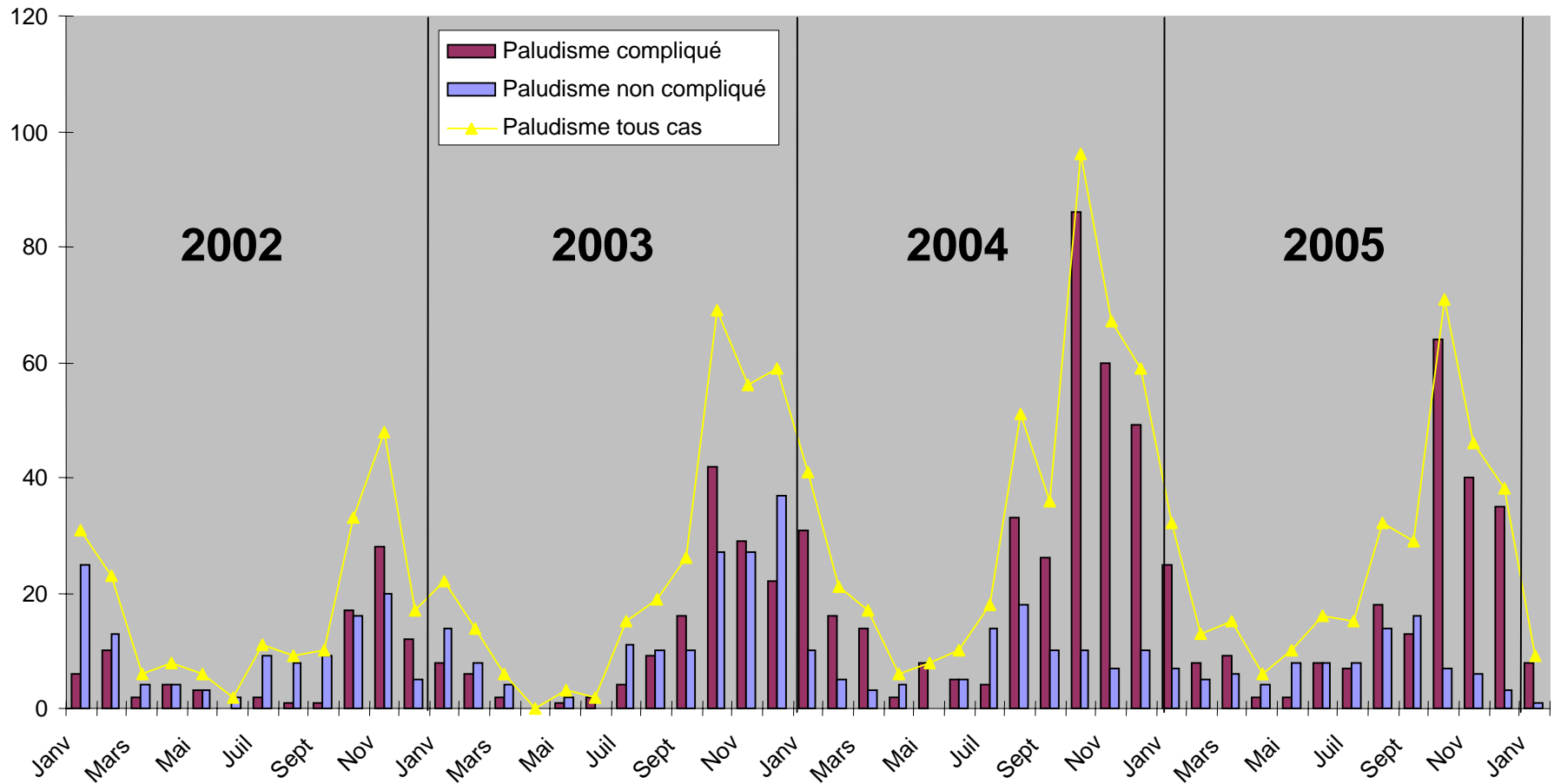
- de septembre à octobre
- Indice sporozoitique : 6,4 pour 1000
- 1 piqûre infectée tous les 10 jours en septembre et octobre

# Deuxième constat

- La transmission du paludisme dans Dakar est une réalité
- La transmission du paludisme dans Dakar se produit lors de l'hivernage

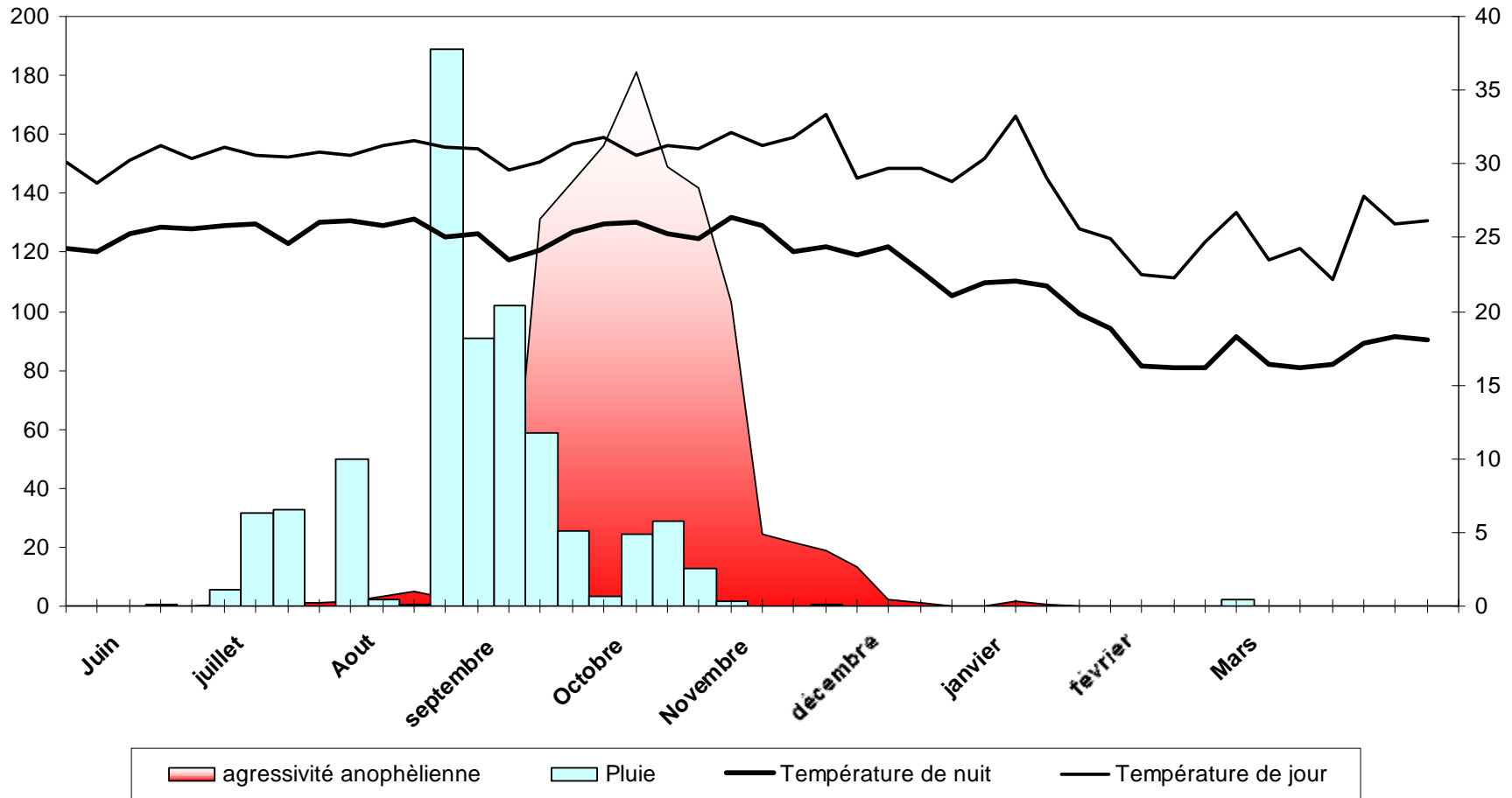
# Cohérence épidémiologique

Évolution mensuelle du nombre de cas de paludisme hospitalisés à l'Hôpital Principal de Dakar de janvier 2002 à janvier 2006 : paludisme grave et paludisme non compliqué,



# Cohérence écologique

Évolution comparée de l'agressivité anophélienne en fonction de la pluviométrie de mai 2005 à mai 2006



# Transmission lors de l'hivernage (septembre -octobre) 2006

## Quartier Bel air

- 1068 *An. gambiae s.l.* capturés
- 19 piqûres/homme/nuit
- Index sporozoïtique : 2,8 pour 1000
- 1 piqûre infectée tous les 15 jours

## Quartier Ouakam

- 208 *An. gambiae s.l.* capturés
- 10 piqûres/homme/nuit
- Index sporozoïtique : 9,6 pour 1000
- 1 piqûre infectée tous les 10 jours

# Conclusion (1) :

- Transmission saisonnière tous les ans
- Transmission courte : 2 à 3 mois
- Transmission élevée : 1 piqûre infectée tous les 4 jours

# Conclusion (2) :

Axer la lutte sur la saisonnalité de la transmission

